

iGPS Navigator 3.2

(네비게이션 소프트웨어 Manual)

차 례

◎ 소 개

1. 회원가입
2. ActiveSync 설치 & 연결
3. 프로그램 및 지도 다운로드와 설치
4. 환경 설정
5. iGPS Navigator 3.2 사용법
6. 사용자 입력 데이터 백업 방법

◎ 고객 지원 센터

◎ 소 개

iGPS Navigator Version 3.2 를 구매해주신데 대하여 진심으로 감사드립니다.

네비게이션 소프트웨어인 **iGPS Navigator 3.2** 는 **GIS 소프트(주)**에서 제작 공급하는 제품으로서 **iGPS Navigator V.1.0** 이후 정기적으로 업데이트 되어 온 **History** 를 가지고 있으며 앞으로도 고객 여러분의 다양한 요구와 필요성을 반영하여 지속적인 업데이트 및 품질 향상을 약속 드립니다.

iGPS Navigator 3.2 의 지물 정보 및 경로 안내 관련 정보는 경우에 따라 **실제 도로 상황과 다른 경우가 있을 수 있으므로** 고객님의께서는 **참조용**으로만 사용하셔야 합니다.

1. 회원 가입

제공되는 소프트웨어와 지도 그리고 업데이트 는 **GPS mart** 홈페이지에서 다운을 받아 사용합니다. 따라서 고객님의께서는 **GPS mart** 홈페이지에 접속을 한 후 온라인 고객 등록을 클릭하여, 고객등록을 합니다.

(GPS Mart : <http://www.gpsmart.co.kr>)

고객 등록 시 회원 가입 신청에는 일반 사항을 입력하시고, 시리얼 넘버 부분에 소지하고 계신 제품의 시리얼 넘버(시리얼 넘버는 제품 뒷면이나 제품매뉴얼 표지 하단 등에서 찾을 수 있으며, 아직 **GPS** 제품을 받지 안으셨거나 타 **GPS** 제품을 사용하시는 경우 공란으로 비워 둬)를 입력하시고 가입신청을 클릭 하면 고객등록 처리는 끝나게 됩니다.

2. ActiveSync 설치 및 연결

1) ActiveSync Installation

ActiveSync 의 설치는 데스크탑 PC 와 PDA 를 연동할 수 있는 경로를 열어주는 드라이버라 할 수 있습니다. 연결 이후에는 고객님의 PC 에 C:\Mobile Device 폴더가 생기게 되며, 이 폴더가 바로 PDA 의 환경입니다.

사용자 PC 에 ActiveSync 가 설치되어 있다면 아래 설명된 동 과정은 생략할 수 있습니다. 하지만 설치가 안된 PC 라면 ActiveSync 를 설치하여야 합니다.

설치 방법은 소지하신 PDA 에 동봉되어있는 CD (예:ActiveSync 3.7 버전 등) 혹은 <http://www.microsoft.com/downloads/search.aspx?displaylang=en&categoryid=8> 에 가서서 최신 ActiveSync 프로그램을 다운로드 받아 아래와 같이 설치합니다.

① ActiveSync CD 를 PC 에 삽입하면 자동으로 인스톨이 시작됩니다.

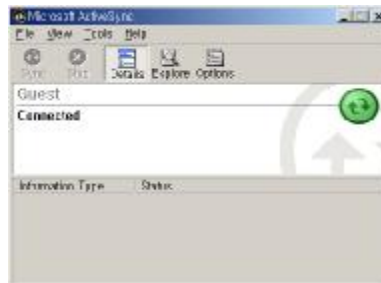


② 인스톨이 끝나면 아래와 같은 아이콘이 사용자의 PC 에 나타나게 됩니다.



2) ActiveSync 연결

연결은 PC 와 PDA 사이의 정보를 교환할 수 있도록 연결하는 작업으로 위 1)에서 ActiveSync 드라이버를 설치한 후 PDA 를 PDA 크레들에 꽂고 크레들의 USB 커넥터를 PC 에 연결하면 PC 에 아래의 그림들이 전개되면서 PDA 와 PC 가 연결됩니다.



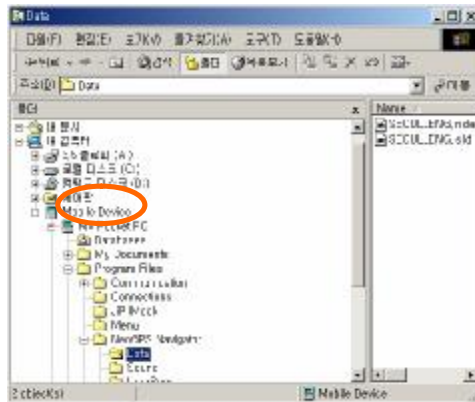
3. 프로그램 및 지도 다운로드와 설치

PC 에 **ActiveSync** 를 인스톨 시키고 나면, **iGPS Navigator 3.2** 라는 네비게이션 프로그램과 전자지도(지도 및 지번)를 **PDA** 에 설치합니다.

iGPS Navigator 3.2 에서는 불법 복제 방지를 위해서 프로그램, 지도 및 지번이 인증키에 의해 관리됩니다. 인터넷을 통해 **iGPS Navigator 3.2** 를 구입하여 반드시 이메일로 인증키를 송부 받으신 후 다음 아래 방법대로 프로그램을 설치하시고 지도/지번을 복사하여 메모리카드에 옮긴 후 인증키를 프로그램상에서 기입해 주시면 됩니다.

1) 프로그램 설치

PDA 를 **PC** 에 연결하고 앞서 설명한대로 **ActiveSync** 를 실행합니다. 그러면, **Mobile Device** 폴더가 자동적으로 **PC** 에 만들어집니다.



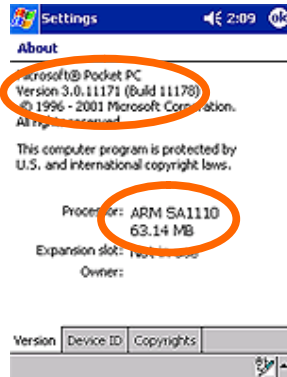
웹 사이트에서 구매하시고 인증키를 메일로 송부받은 후에 다음을 참조하여 해당 **PDA** 에 맞는 **iGPS Navigator 3.2** 를 다운 받습니다.

(http://www.gpsmart.co.kr/down_list.asp 의 첫번째 박스).

적용 PDA	CPU	OS	iGPS II		NEOGPS COMBO	
			COM	속도 (bps)	COM	속도 (bps)
아이팩 36/37XX	ARM	PPC 2002	4	19200	1	4800
아이팩 38XX	ARM	PPC 2002	5	19200	1	4800
아이팩 39XX	ARM(PXA)	PPC 2002	6	19200	1	4800
아이팩 5450	ARM(PXA)	PPC 2002	4	19200	1	4800

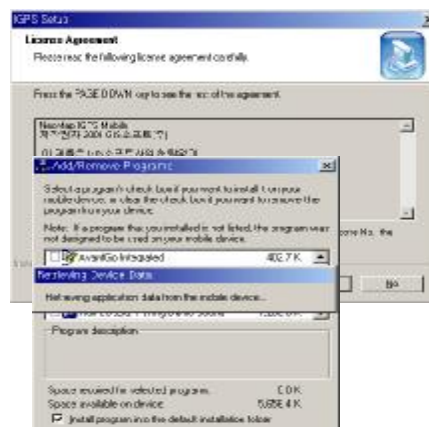
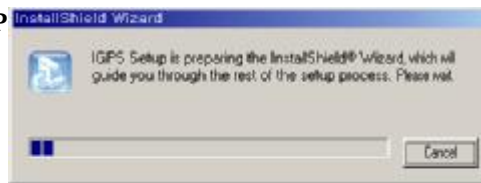
아이팩 5550	ARM(PXA)	PPC 2003	불가		1	4800
조나다 568	ARM	PPC 2002	5	19200	불가	
카시오피아 E200	ARM	PPC 2002	5	19200	불가	
아이팩 2210/4150	ARM(PXA)	PPC 2003	불가		1	4800
디오텔320	ARM(SA1110)	WINCE.NET 4.1	5	19200	구매전 문의	
아이비	ARM(SA1110)	WINCE.NET 4.1	6	19200	구매전 문의	
DELL Axim X5	ARM(PXA255)	PPC 2002	5	19200	불가	
Pocket LOOX 600	ARM(PXA250)	PPC 2002	5	19200	불가	
POZ X301	PXA255	PPC 2003	불가		1	4800
POZ 0850/0870/1870/2470	XScale	PPC 2002	불가		1	4800
SC 8000	XScale	PPC 2003	불가		1	4800

* 여타 PDA 는 당사로 문의 요망 (passcomm@gissoft.com)

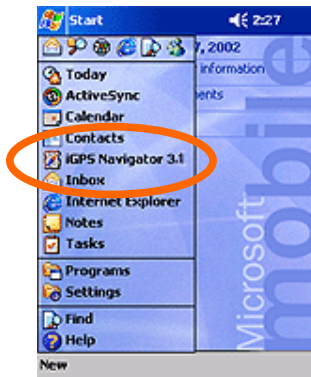


<예 : Compaq iPAQ 의 OS 및 CPU 확인>

아래 그림과 같이 IGP

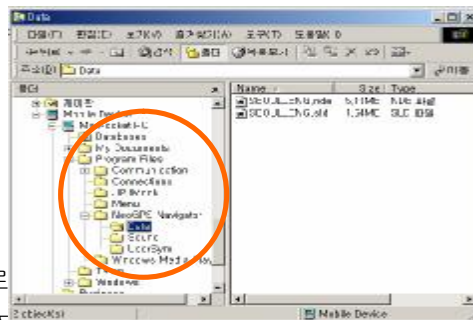


iGPS Navigator 3.2 프로그램 설치를 끝낸 후에 사용자의 PDA 의 Start menu 에서 설치된 것을 확인할 수 있습니다.



2) 지도 설치 및 인증 과정

앞에서 iGPS Navigator 3.2 네비게이션 프로그램을 웹 사이트에서 다운 받아 PDA 에 설치하신 후 http://www.gpsmart.co.kr/down_list.asp 의 두번째 박스에 있는 iGPS Navigator 3.2 용 데이터(1. 전국 통합 및 2. 6 대 광역시 지번)를 PC 에 다운로드 하여 압축을 푼 후 생기는 총 6 개의 파일을 PDA 속의 CF 나 SD 메모리 카드(CF Card, SD Card, Storage Card 혹은 slot 등으로 표시됨)에 data 라는 폴더를 만드신 후 그 속에다 복사해 넣으시면 됩니다. (예를들어 iPAQ h2210 의 경우 동 6 개의 파일을 PDA 의 Mobile Device\My Pocket PC\CF Card\data 폴더로 복사합니다.)



구매하신 후 이메일로 받은 인증번호를 입력한 후 맨 처음 실행할 때, 한 번만 기입해 주시면 다음부터 별도의 인증없이 iGPS navigator 3.2 를 사용할 수 있습니다.

실 수 있습니다. 다만 **PDA** 배터리가 완전 방전된 경우에는 앞서 설명한 과정대로 네비게이션 프로그램을 다시 설치하고 인증키도 다시 기입해 넣어야 합니다. 단, 지도와 지번 데이터 등은 메모리카드에 그대로 남아 있으므로 다시 설치할 필요가 없습니다.

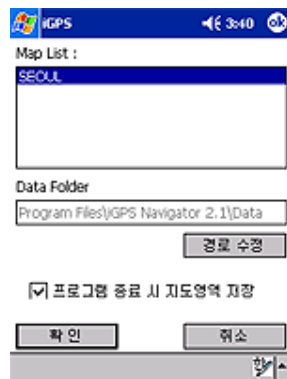
인증키를 넣는 방법은 다음과 같습니다.

1 단계(프로그램 시작) : PDA 화면에서 시작(Start) => **iGPS Navigator3.2** 를 클릭

2 단계(지도경로 설정) : 전개된 화면에서 화면 하단(PDA 에 따라서 메뉴가 상단에 있는 것도 있습니다.) 맨 좌측 메뉴인 **iGPS** => **지도 설정**을 클릭하면 전개되는 화면에서, 중간 하단의 경로수정을 누르고 **Data Folder** 속에 있는 경로를 모두 지우고 **CF Card\data** (PDA 나 메모리카드 종류에 따라서 **SD Card\data** 혹은 **Storage Card\data** 혹은 **slot\data** 등으로 표시되며, PDA 에 따라 \대신에 /를 지도 설정 시 사용하는 경우도 있음) 라고 써 넣는다.

3 단계(지도 선택) 지도 경로 설정을 하신 다음 수정완료를 누르시면 상단의 **Map List** 라는 박스 속에 **BsMapSY** 라는 지도목록이 나오는데 이것을 선택하신 후 좌측 맨 아래의 **확인**을 누르시면 됩니다. 만약 지도 목록이 나오지 않는다면, PDA 와 메모리카드 종류를 잘 확인 하신 후 다시 **경로 수정** 버튼을 누르고 **data Folder** 속의 지도 경로를 수정해 주시면 됩니다.

4 단계(인증키 삽입) 지도 경로 설정을 하신 다음 확인 버튼을 누르시면 인증키 입력창이 뜹니다. 각 입력창에 **사용자 이름** 및 이메일로 송부받으신 **사용자 아이디**와 **인증키**를 삽입 후 확인 버튼을 누르면 지도 및 지번 인증키를 자동 확인하게 되고 지도 및 지번에 대한 버전 정보가 뜨면서 지도가 열리게 됩니다



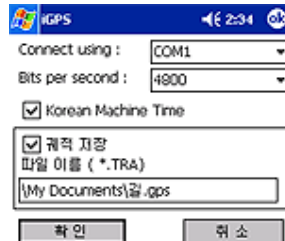
4. 환경 설정

GPS 를 사용하기 전에 환경설정을 해야 합니다.

iGPS Navigator 3.2 => GPS => GPS 환경설정에 가셔서 다음과 같이 환경을 설정

적용 PDA	CPU	OS	iGPS II		NEOGPS COMBO	
			COM	BIT/SEC	COM	BIT/SEC
아이팩 36XX/37XX	ARM	PPC 2002	4	19200	1	4800
아이팩 38XX	ARM	PPC 2002	5	19200	1	4800
아이팩 39XX	PXA	PPC 2002	6	19200	1	4800
아이팩 5450	PXA	PPC 2002	4	19200	1	4800
아이팩 5550	PXA	PPC 2003	불가		1	4800
조나다 568	ARM	PPC 2002	5	19200	불가	
카시오피아 E200	ARM	PPC 2002	5	19200	불가	
아이팩 2210/4150	PXA	PPC 2003	불가		1	4800
디오텔320	ARM-SA1110	WINCE.NET 4.1	5	19200	구매전 문의	
아이비	ARM-SA1110	WINCE.NET 4.1	6	19200	구매전 문의	
DELL Axim X5	PXA255	PPC 2002	5	19200	불가	
Pocket LOOX 600	PXA250	PPC 2002	5	19200	불가	
POZ X301	PXA255	PPC 2003	불가		1	4800
POZ 0850/0870/1870/2470	XScale	PPC 2002	불가		1	4800
SC 8000	XScale	PPC 2003	불가		1	4800
Korean Machine Time			Check		Check 안함	

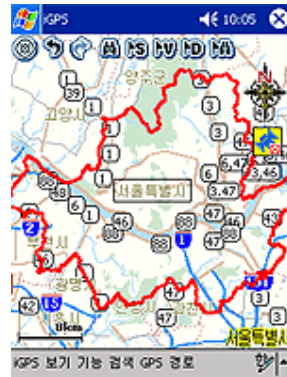
* 여타 PDA 는 당사로 문의 요망(passcomm@gissoft.com)



- 1) **Connect Using** : PDA 에 맞는 COM 번호 선택 (위의 표 참조)
 - 2) **Bits per Second** : 데이터 수신 속도 (위의 표 참조)
 - 3) **Korean Machine Time** : iGPS II 사용 -> 체크, NEOGPS COMBO 사용 -> 체크 안함
 - 4) **궤적 저장** : 체크 안함 (GPS 작동 후 이동한 경로를 저장할 때에만 체크)
- ### 5. iGPS Navigator 3.2 사용법

먼저 PDA 화면 좌측 상단의 시작(Start) 버튼을 누르면 열리는 프로그램 중에서 iGPS Navigator 3.2 버튼을 클릭합니다.

1) 초기 화면



2) **아이콘 바** iGPS Navigator 3.2는 상단의 아이콘 바를 통해 자주 쓰는 기능을 모아두어, 보다 손쉬운 사용을 가능하게 합니다.

메뉴의 보기 -> **Quick Navigation** 을 켜고 끝 때에 따라서 아이콘의 종류가 달라집니다.



① Quick Navigation On 일 때 아이콘 (기본 설정)




② Quick Navigation Off 일 때 아이콘


2 개의 아이콘이 더 생깁니다.





③ 각 아이콘의 기능

하단 메뉴바에 각각의 아이콘에 해당하는 메뉴들이 있습니다. 사용방법은 아래의 각각의 메뉴 항목에 대한 자세한 설명을 참고하기 바랍니다.


 <GPS 모드 이동 : 파일 -> Map/GPS Mode>

 <지도확대 아이콘 : 보기 -> 확대/축소>


 <지도 이동 아이콘 : 보기 -> 이동>


 <이전 지도 상태로 가기 : 보기 -> 이전으로>
아이콘을 오래 누르면 **History** 가 나옵니다.





 <이후 지도 상태로 가기 : 보기 -> 이후로 >
아이콘을 오래 누르면 **History** 가 나옵니다.





 <통합 검색 아이콘 : 검색 -> 통합 검색>

 <출발지 입력 아이콘 : 경로 -> 출발지 -> 위치지정>

 <목적지 입력 아이콘 : 경로 -> 목적지 -> 위치지정>

 <경로 찾기 아이콘 : 경로 -> 경로찾기 >

 <나침반 : N 이 북쪽임>

 < GPS 불완전 수신 표시 아이콘 : GPS 신호 미수신시나 GPS 위성이 3 개 이하로 잡힐 때 표시 >

3) Menu (메뉴바)

iGPS Navigator 3.2 의 메뉴는 **iGPS / 보기 / 기능 / 검색 / GPS / 경로** 로 구성 되어 있습니다. 자세한 내용은 아래와 같습니다.

① iGPS 메뉴



(a) **Map mode/GPS mode** : 전자 지도상의 자신의 위치를 볼 수 있는 **Map mode** 와 위/경도, 속도, 고도, 인공위성 시각, 수신 **GPS** 위성수 등의 **GPS** 관련 정보가 표시 되는 **GPS mode** 를 실시간으로 전환해서 볼 수 있게 합니다.

▶ GPS mode 화면 설명



 <Map mode 로 돌아가기>

0.0km/h <현재 속도>

21:34 15 <현재 위성 시간>

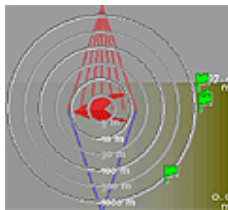
o 37° 29' 2.81", 126° 56' 1.52"
o 37° 29' 2.82", 126° 56' 1.59"
o 37° 29' 2.83", 126° 56' 1.70"
o 37° 29' 2.69", 126° 56' 1.16"
o 37° 29' 2.69", 126° 56' 1.16"

<현재 위도,경도>



<위성 수신 상태>

유효 수신 상태의 **GPS** 위성을 나타내는 파란색 위성이 **3** 개이상 나타나야 위치가 잡힙니다.



<나침반,목적지 방향, 고도>

나침반 : 중앙의 다이아몬드 모양

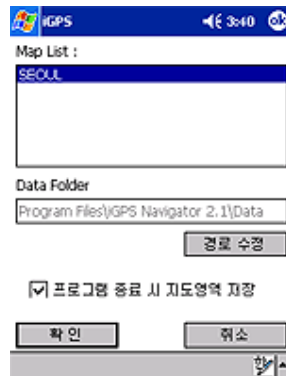
목적지 방향 : 가운데 붉은색 화살표

현재 위치로부터 거리 : 동심원

고도 : 우측 숫자 (색깔 변화로 고도 변화 나타냄)

(b) 지도 설정

프로그램에서 보여질 지도를 선택 합니다. 앞서 지도 경로 설정에서 설명된 방법에 따라서 지도가 탑재된 폴더를 바꿀 수 있습니다.



i. **Map List** : 지도를 선택할 수 있습니다.

ii. **Data Folder** : 지도가 들어있는 폴더를 변경할 수 있습니다.

iii. **프로그램 종료 시 지도영역 저장** : 직전 사용시의 지도 상태를 저장해서 다음 실행시 첫 화면에 보여줍니다.

② 보기 메뉴



(a) **Quick Navigation** : 지도의 확대, 이동을 별도의 클릭 없이 지도상에서 스타일러스 펜의 조작 만으로 가능하게 합니다.

▶ **Quick Navigation On(체크한 경우)/Off(체크 안한 경우)**에 상관없이 확대/축소하기 화면 맨 오른쪽 부분에 스타일러스 펜이나 손가락을 대면 확대/축소 막대가 나와 펜을 위아래로 움직이면 확대/축소가 됩니다.



PDA의 버튼을 이용해서도 보다 편리한 확대 축소가 가능합니다.

즉, PDA의 상하좌우 방향 버튼 중, 위 버튼은 확대, 아래 버튼은 축소의 기능을 하고 있습니다.



▶ Quick Navigation On 상태에서 확대/이동

i. 확대 : 스타일러스 펜으로 확대하기 원하는 지역에 빠른 속도로 동그라미를 그립니다.



ii. 이동 : 스타일러스 펜으로 이동하고자 하는 방향으로 직선을 그으면 아래와 같이 삼각형 모양이 그려지면서 이동하게 됩니다.



▶ Quick Navigation Off 상태에서 확대 /이동

i. 확대 : 확대 아이콘이나 메뉴의 확대 항목을 클릭한 후, 스타일러스 펜으로 확대하기 원하는 지역에 사각형 영역을 그립니다.



ii. 이동 : 이동 아이콘이나 메뉴의 이동 항목을 클릭한 후, 스타일러스 펜으로 이동하고자 하는 방향으로 직선을 그으면 지도가 이동하게 됩니다.



(b) 회전 : 지도를 회전합니다. 메뉴의 회전 항목을 클릭하신 후 회전하고자 하는 방향으로 호나 원을 그려주세요. 회전기능의 경우 회전하고자 할 때마다 회전 메뉴를 다시 클릭하여야 합니다.

(c) 이전으로/이후로 : 현재로부터 이전이나 이후에 이동이나 확대/축소한 기록을 찾아 원하는 시점의 화면 상태로 복귀시켜줍니다.

아이콘 바의 화살표 아이콘도 같은 기능을 하고 이 아이콘을 오랫동안 누르고 있으면 이전/이후의 지도 상태에 대한 **history** 가 나타나게 됩니다.

(d) 전체보기 : 지도 전체를 한 화면에 보여줍니다.

(e) 북방향 고정/진행방향 회전 : GPS 신호가 수신되어 자신의 위치가 이동하는 경우 지도 화면의 윗방향이 항상 북쪽을 가리키게 하는가(북방향 고정) 아니면 항상 진행방향을 가리키게 하는가 선택하게 합니다(진행방향 회전).

(f) 자유 회전/90 도/180 도 : 지도 화면의 윗방향과 자신이 현재 이동하는 방향사이의 각도차이가 일정 각도(0 도/90 도/180 도) 이상 벌어지면, 지도 화면의 윗방향이 현재 자신의 진행 방향과 일치하도록 맵의 방향을 이동하게 합니다. 단, 진행방향 회전 기능이 켜진 상태에서만 적용이 가능한 기능이며 90 도로 설정하시기를 권유 합니다.(3.2 버전에서 추가).

(g) **현재 위치** : GPS 신호가 수신되고 있을 때, 항상 자신의 위치가 지도 화면에 나타나게 합니다. 이 기능을 해제하면, 자신의 위치가 수신되고 있더라도, 화면을 다른 곳으로 이동 할 수 있습니다.

(h) **자동 줌** : GPS 가 작동되면서, 움직이는 속도에 따라 화면이 확대되는 한계를 지정하는 기능입니다. 이 기능을 선택하시면 움직이는 속도가 빨라지면 화면이 축소 되고 움직이는 속도가 느리면 화면이 점점 확대 됩니다. 화면이 많이 확대된 상태에서 빠른 속도로 이동할 때, 화면 전환이 자주 일어나게 되는 불편을 해결해 주면 초기 사용자의 경우에는 동 기능을 사용하지 말 것을 권유합니다.

(i) **x1 / x1.2 / x1.5** : 지도 화면상의 지물명을 나타내는 텍스트의 크기를 확대 또는 축소해서 볼 수 있습니다. (3.2 버전에서 추가)



③ 기능 메뉴



(a) 거리 계산 : 임의의 두 점 사이의 거리를 측정해 줍니다. 여러 번 점을 찍으면 각각 점 사이의 개별 거리와 각 거리들의 합도 표시해 줍니다.



(b) POI 입력 : 사용자가 저장하고자 하는 임의의 위치(POI : Point Of Interest)를 편리하게 입력하게 할 수 있습니다. 동 기능은 GPS 를 가장 유용하고 재미있게 쓸 수 있게 해 주는 기능입니다.



i. 먼저 메뉴의 POI 입력 항목을 클릭 합니다.

ii. 저장하고자 하는 **POI** 위치를 클릭 하면 다음과 같은 입력창이 뜹니다. 입력하고자 하는 이름, 메모(특별한 경우가 아니면 이름 외엔 입력하지 말 것)를 입력한 후에 입력 버튼을 누릅니다.



iii. 지도 상에서 입력을 원하는 지점을 스타일러스 펜으로 계속 누르고 있으면 서브 메뉴가 뜨게 됩니다. 그 서브 메뉴의 **POI** 입력 항목을 통해서도 **POI** 를 입력할 수 있습니다.



iv. **POI** 를 클릭할 때, 임의의 지점 뿐 아니라 지물 자체를 선택할 수 있습니다.



(c) **POI 관리** : 저장된 **POI** 목록 중 찾기 원하는 **POI** 의 선택 및 이동, **POI** 이름, 메모 수정 등을 할 수 있습니다.

i. POI 보기



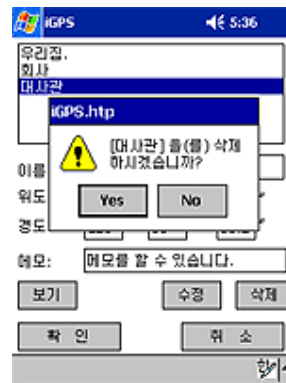
ii. POI 수정 : **POI** 정보를 수정할 수 있습니다. (아래 왼쪽 그림)

POI 목록에서 선택한 후 이름에서 수정할 이름을 바꾸어 넣습니다.

iii. POI 삭제 : **POI** 를 삭제합니다. (아래 오른쪽 그림)



<POI 수정 하기>



<POI 삭제 하기>

(d) **POI ON/OFF** : **POI** 깃발을 지도상에서 보이게 하거나(**ON** 시) 안보이게 합니다 (**OFF** 시).

(e) **안전운전 안내** : 과속 방지를 위한 안전 운행 경고기능을 **ON/OFF** 할 수 있습니다. (3.2 버전에서 추가된 기능)

④ 검색 메뉴

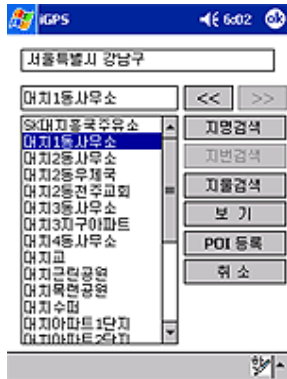


(a) 통합 검색 : 지번/지명/지물 통합 검색을 제공 합니다. 검색 범위를 도, 시, 구, 동 단위로 다양하게 지정할 수 있습니다.

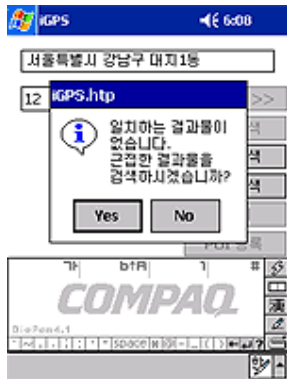


i. 지명 검색 : 도->시->구/동 순으로 단계적으로 찾아가면서 지명을 검색합니다. 예를들어 대치 1 동 지역의 위치를 검색하고자 할 때에는 “서울특별시 => 지명검색 => 강남구 => 지명검색 => 대치 1 동 => 지명검색” 버튼을 누른 후, 보기를 하면 해당 지역을 지도상에서 볼 수 있습니다 주로 지번검색이나 지물검색의 범위를 결정 하는데 사용합니다.



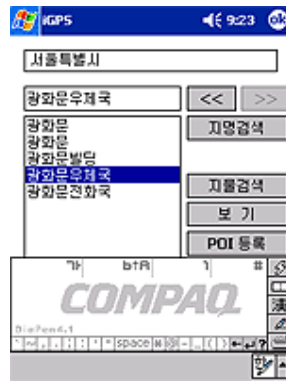


ii. **지번 검색** : 지번을 검색하고자 할 때에는 “서울특별시 => 지명검색 => 강남구 => 지명검색 => 대치 1 동 => 지명검색” 버튼을 누른 후, 해당 지번을 숫자로 입력한 후 **지번검색**을 누른 후 보기를 하면 해당 지번을 지도상에서 볼 수 있습니다. 참고로 **지번검색**의 경우 지명 검색을 통해 단계적으로 검색 영역을 좁혀가면서 지번을 검색해서 해당 지역으로 지도를 이동해 줍니다. 만약 일치하는 결과물이 없을 때에는 근접한 지번의 결과물을 보여줍니다. 또한 검색 영역이 넓은 경우나 메모리가 부족한 경우, 검색에 시간이 많이 걸릴 수 있습니다.





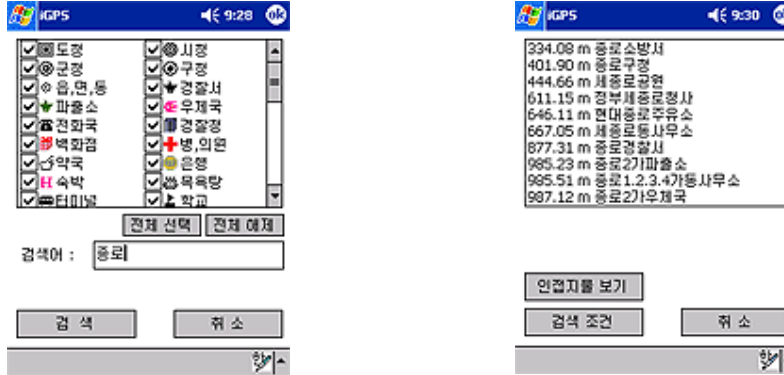
(iii) 지물 검색 : 지물 검색을 예를들어 설명하면 “서울특별시 => 지명검색 => 강남구 => 지명검색 => 대치 1 동 => 지물검색” 버튼을 눌러 검색된 지물 리스트상의 지물을 선택한 후 보기 버튼을 누르거나 “서울특별시 => 지명검색 => 강남구 => 지명검색 => 대치 1 동” 버튼을 후 해당 지물의 종류(예를들면 **장미 아파트**가 아니라 **아파트**)를 입력창에 직접 입력 후 **지물검색** 버튼을 눌러 검색된 지물 리스트상의 지물을 선택한 후 **보기** 버튼을 눌러 해당 지물을 지도상에서 볼 수 있습니다. 이때, 보기 대신에 **POI 등록**을 누르시면 선택한 지물이 **POI** 로 등록이 됩니다.



(b) 최근 통합 검색 상태로

가장 최근 사용하셨던 통합 검색 상태로 통합 검색 창을 열어줍니다.

(c) 인접 지물 검색 : 현재 화면 상에 나타난 지도의 중앙을 기준으로 500M 동심원 안에 있는 각종 지물을 레이어 별로 검색할 수 있습니다.



만약 검색 결과의 개수가 적을 때에는 검색 영역을 더 넓혀서 추가 검색할지 여부를 묻은 후 검색합니다. 검색 결과에서 **인접지물 보기** 버튼을 누르면 검색된 모든 인접지물이 지도상에 선택되어서 나옵니다. 선택된 상태를 해제하시려면 지도상에서 아무 곳이나 스타일러스 펜으로 클릭하시면 해제 됩니다.



검색 결과에서 하나의 지물을 선택한 후 선택 보기 버튼을 클릭하시면 해당 지물의 위치를 지도상에서 확인하실 수 있습니다.

검색된 지물의 선택된 상태를 해제하시려면 지도상의 아무 곳이나 스타일러스 펜으로 클릭하시면 해제가 됩니다.

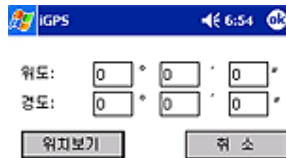


▶ 임의의 점을 기준으로 하는 인접 지물 검색

지도상에서 펜으로 해당 점을 계속 누르고 있으면 서브메뉴가 뜨게 됩니다. 서브 메뉴 중 인접 지물 검색 항목을 누르면, 위의 인접지물 검색 창이 뜨면서 앞서 설명한 대로 인접지물을 검색을 할 수 있습니다.



(d) 위경도 이동 : 이미 알고 있는 위경도 좌표를 직접 입력해서 해당하는 지역으로 이동할 수 있습니다.



⑤ 경로 메뉴

iGPS Navigator 3.2 에서는 보다 향상된 경로 찾기 기능을 제공해 드립니다. 출발지와 목적지를 설정하시면 해당하는 지역에서의 경로를 찾아서 음성을 통해 안내해 드립니다.(경유지 기능 삭제됨)



먼저 출발지, 목적지를 설정하시고 경로 찾기 메뉴를 클릭하시면 경로가 지도 화면 상에 표시가 됩니다.

(a) 출발지 설정

현재 위치, 위치 지정, POI 를 통해 지정할 수 있습니다.

i. 현재 위치 : GPS 를 켜 후 GPS 가 유효하게 정상적으로 작동되어 지도상에서 자신의 현재 위치가 나타날 때, 현재 위치를 출발지로 설정 가능 합니다(빨간 깃발로 표시됨).



ii. 위치 지정 : GPS 를 끈 상태에서 지도상에서 출발지를 스타일러스 펜으로 클릭해서 선택합니다(빨간 깃발로 표시됨).



화면 상단의 출발지 아이콘()을 클릭해서 출발지를 지정할 수 있습니다.

iii. POI : 사용자가 이전에 저장해둔 지물을 출발지로 설정합니다.(빨간색 깃발)



(b) 목적지 설정

목적지 주변에서는 음성안내로 도착을 알려줍니다.

위치 지정, POI 를 통해 지정할 수 있습니다. 위치 지정, POI 을 통해 지정하는 방법은 출발지 지정 시와 동일합니다.

i. 위치 지정 : 화면상에서 목적지를 스타일러스 펜으로 클릭해서 선택합니다(파란색 깃발).

ii. POI : 사용자가 이전에 저장해둔 지물을 출발지로 설정합니다(파란색 깃발).

(c) 경로 찾기

출발지와 목적지가 설정되면, 경로 찾기가 가능해집니다.



- i. **고속도로 포함** : 경로를 찾을 때, 고속도로를 포함할 것인가를 설정합니다(체크 권유)
- ii. **자동 재탐색** : 경로를 찾아 경로 안내가 시작되었을 때, 경로에서 이탈하면 자동으로 경로를 재탐색 하게 합니다. 자동 재탐색을 통해 새로운 출발지와 기존 목적지로의 새로운 경로가 탐색될 때, 이전에 설정된 경유지 정보는 지워지고 새로운 경로가 나타나게 됩니다. 단, 이 기능을 체크해 놓으시면 GPS 자체의 오차가 경로 이탈로 오인되어 제대로 경로를 따라 가고 있음에도 불구하고 수시로 경로를 재탐색하여 혼란을 줄 수 있으므로 꼭 필요 시에만 체크해 놓으시기 바랍니다.(체크 하지 말 것)

(d) 경로 해제

설정된 출발지, 목적지와 검색된 경로가 화면 상에서 지워집니다.

경로 설정하기 전, 출발지 혹은 목적지만 지정한 상태에서도 경로 해제를 누르시면 그 출발지 혹은 목적지도 지도상에서 지워집니다.

(e) 경로 저장 (아래 왼쪽)

경로 찾기로 설정된 경로를 저장해 두고 싶을 때 그러한 경로를 저장합니다. 저장 후 경로 열기 메뉴를 통해 열어서 화면상에 표시할 수 있습니다. 노드 데이터(최단 경로를 실현시켜 주기 위해 지도상에 심어놓은 보이지 않는 전자 지점들)가 없는 곳에서는 최단 경로 찾기가 안되니 참조 바라며, 경로 저장은 반드시 경로가 찾아진 상태에서만 저장 가능합니다.

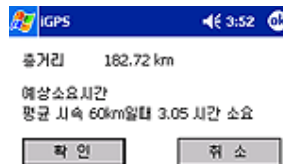
(h) 모의 주행 시작

출발지, 목적지가 설정된 후, 해당 경로를 찾았을 때, 모의로 안내를 받으면서 경로에 대한 정보를 주행 전 미리 볼 수 있습니다.



(i) 경로 정보

지정된 출발지, 경유지, 목적지에 대한 경로가 지정되었을 때, 그 경로의 총 거리와 예상 소요 시간에 대한 정보를 보여줍니다.

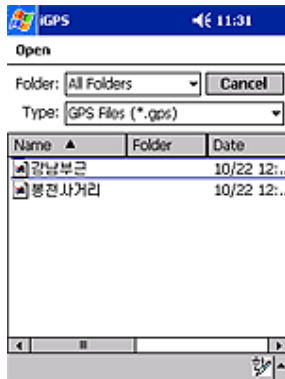


⑥ GPS 메뉴 (꺾적보기 등 일부 기능 삭제 됨)



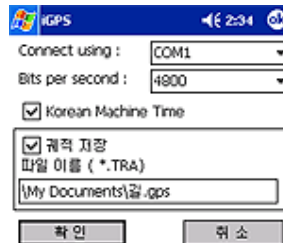
(a) GPS 시작 : GPS 를 시작합니다.

(b) 궤적 저장 및 GPS 저장 보기 : GPS 환경설정에서 궤적 저장 체크 => 저장 파일명 입력 => 확인 버튼을 누른 후 GPS 를 시작하면 이동 궤적이 저장 됩니다. 또한 GPS 를 종료한 후 GPS 저장 보기에서 입력한 저장 파일명을 클릭하면 저장된 궤적을 볼 수 있습니다. 주의하실 점은 추가로 저장 하기위해 GPS 환경설정에 들어가서 궤적 저장명을 기입하실 때 이전에 저장된 파일명만 바꾸시면 안되고 경로 등 전체를 완전히 지운 후 경로 없이 새로운 파일명만을 입력하셔야 합니다.



(c) GPS 종료 : GPS 를 종료합니다

(d) GPS 환경 설정 : iGPS II 나 GPS 데이터에 해당하는 설정을 해 줍니다.
자세한 설명은 앞부분의 프로그램 및 지도 설치 부분을 참고하시기 바랍니다.



6. 사용자 입력 데이터 백업 방법

(1) 경로 저장(출발지와 목적지간에 설정한 경로 저장) : PDA 프로그램 폴더의 GISsoft -> iGPS 3.x -> path 에 저장 됩니다.

(2) 궤적저장(실제 이동한 궤적 저장) : PDA 에 따라 PDA 의 'My Documents' 폴더나 PDA 프로그램 폴더의 GISsoft -> iGPS 3.x -> data 에 저장됩니다.

(3) POI : PDA 프로그램 폴더의 GISsoft -> iGPS 3.x -> UserDest.dst 에 저장 됩니다. (주의 : POI 데이터는 경로 저장이나 궤적저장처럼 통합 관리를 할 수 없으므로 POI 주제별로 별도의 폴더를 만들어서 관리하시는 것이 필요하며, POI 위치 및 이름만 저장되고 메모는 백업이 불가능 하니 해당 POI 에 대한 메모를 기록하여 보관하고자 하시는 경우 POI 이름 속에 기재하시기 바랍니다. 또한 백업받은 POI 정보를 다시 PDA 에 불러와서 보시고자 할 때에는 반드시 GPS 종료 후 네비게이션 프로그램을 완전히 닫은 상태에서 PDA 의 GISsoft => iGPS Navigator3.x 폴더 속에 복사해 넣어야 합니다.)

◎ 고객 지원 센터

1. 고객지원: 서울특별시 구로구 구로 3 동 197-48 에이스테크노타워 3 차 209 호
패스컴㈜

TEL : 82-2-874-0285 (내선 137 번) / FAX : 82-2-872-0285

URL : <http://www.gpsmart.co.kr>

E-Mail : passcomm@gissoft.com

2. 본 사용자 매뉴얼 및 제품은 제품의 신뢰성 및 기능향상을 위하여 사전 예고 없이 변경될 수 있습니다.

3. 본 사용자 매뉴얼 내용의 일부 또는 전부를 무단 전재 및 복제하여 사용할 수 없습니다.

유의사항

» 운전 중 네비게이션 장비나 SW 조작은 대단히 위험하오니 반드시 차량을 안전한 곳에 정지시킨 후 조작하셔야하며, 운전석을 떠나실 때에는 반드시 동 장비의 전원을 끄셔야 합니다. 당사 제품 구매/설치/사용으로 인한 운전이나 기타 행위 중 어떠한 안전 사고에 대하여도 당사는 책임지지 않습니다.

» 과속 위험지역 안전운전 안내 기능은 당사 네비게이션 SW의 주요 기능에 속하지 않는 일종의 부가 기능으로서, 모든 과속 위험 지역을 포괄하여 안내하고 있지는 않으며, 단속 회피용이 아니라 과속 방지와 안전 운전을 위한 보조 기능으로 부가되어 판매 중입니다. 따라서 동 기능이 부가된 당사 제품 구매는 구매자가 본 취지에 동의하는 것으로 간주하며, 본 취지에 어긋난 구매 및 사용 시의 모든 문제는 전적으로 구매자의 책임입니다. 현재 동 기능의 사용은 사회적 이슈로 되어 있으며 단순히 과속 단속 카메라를 회피할 목적으로 사용하는 경우에는 도로 교통법 48조에 의해 단속될 수 있으며 당사는 이를 이유로 한 어떠한 책임이나 환불은 하지 않으니 유의 바랍니다. 판매행위관련 단속 법규의 제정이나 법 집행 기관의 요청이 있는 경우 동 부가 기능은 차회 업그레이드 시 삭제 혹은 기능 제한 될 수 있습니다.