

등산용 네비게이션 소프트웨어  
**Road Mountain** 사용 설명서

◆◆◆ 차 례 ◆◆◆

1. 제품 소개

2. 프로그램 설치 및 설정

3. 프로그램 화면 구성

3. 기능 상세 설명

(1) 전자지도 보기 및 조작 하기 (모드 메뉴)

(2) 사용자 지물 입력 하기 (기능 메뉴)

(3) 지물 검색하기 (기능 메뉴)

(4) 출발지/도착지 설정하기 (기능 메뉴)

(5) 거리 측정 하기 (기능 메뉴)

(6) 이동경로 저장/보기 (기능 메뉴)

(7) 산 정보 보기 (도움말 메뉴)

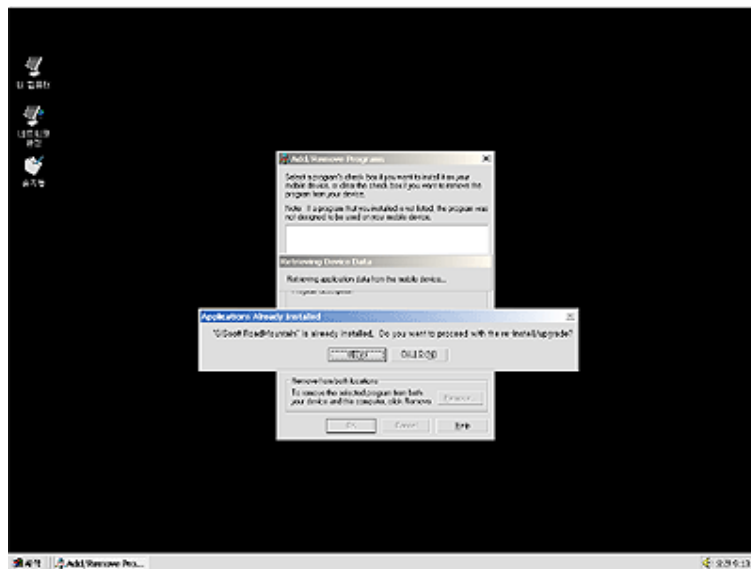
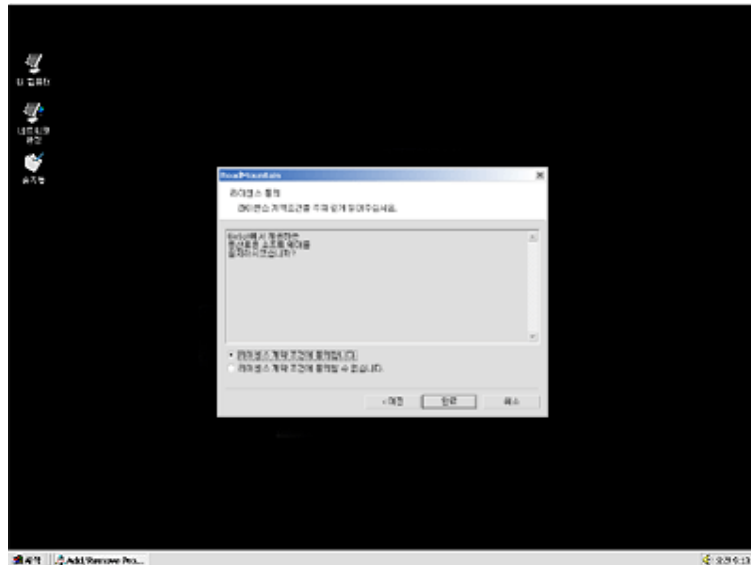
4. 고객 지원

## 1. 제품 소개

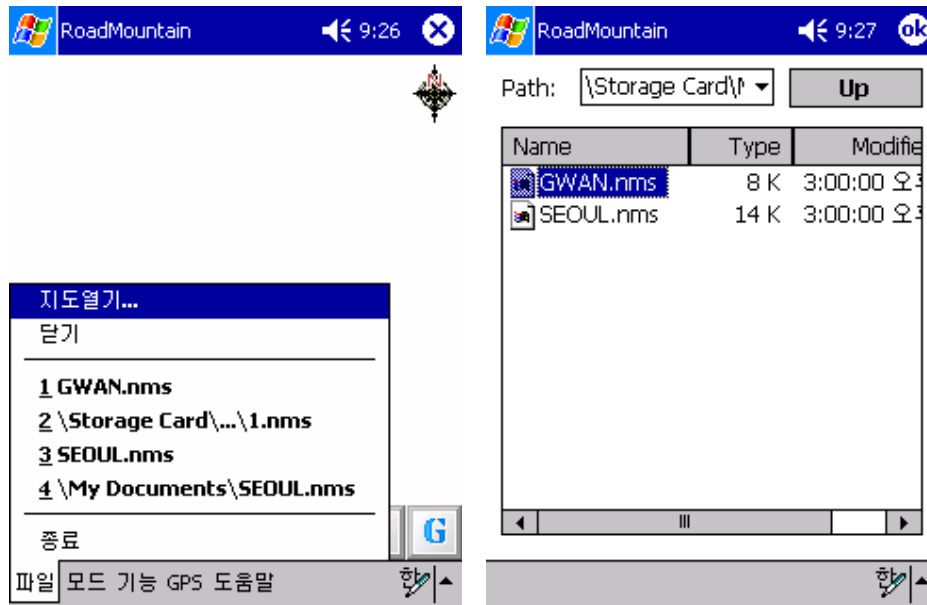
- ◆ 국립수치지형도 **1:25.000** 등고선 데이터를 기초로 제작 되었습니다.
- ◆ 등산에 필요한 각종 정보가 구축되어 있습니다.  
(등고선, 수계, 등산로, 연결도로망, 주요 지물 등 )
- ◆ 사용자가 임의로 지물을 입력해서 저장하고, 수정/삭제 할 수 있으며, 파일로 저장해서 서로 공유가 가능합니다.
- ◆ 전자 지도상의 각종 정보와 지물을 검색해서 결과를 지도상에 표시할 수 있습니다.
- ◆ 도착지점 까지 방향을 표시해 주며, 도착지점 **50m/100m** 반경 전에서 음성을 통해 안내를 합니다.
- ◆ 임의의 지점사이의 거리를 측정할 수 있습니다.
- ◆ **GPS** 신호를 받아서 현재 자신의 위치를 지도상에 표시해주고, 이동한 경로를 저장할 수 있습니다.

## 2. 프로그램 설치 및 설정

- (1) 설치 하기 전에 **인증 번호를 받았는지를 확인**하시기 바랍니다. 구입 하신 후, 고객님의 결제 정보가 확인이 되면 고객님의 이메일을 통해 인증 번호가 발송이 됩니다.
- (2) 등산용 네비게이션 프로그램인 **Road Mountain** 프로그램과 등산용 지도를 해당 웹 사이트에서 등록한 후 다운 받습니다.
- (3) PDA의 **USB** 포트를 PC의 해당 포트에 꽂은 후, **ActiveSync** 프로그램을 통해 PC와 PDA를 서로 연결 시킵니다. (만약 PC에 **Microsoft ActiveSync 3.5** 이상이 설치되어 있지 않다면 먼저 설치하시기 바랍니다.)
- (4) 다운 받은 **Road Mountain** 설치 파일을 PC 상에서 실행 시킵니다.  
 파일을 실행시키면 PC를 통해 PDA로 연결되어 프로그램이 PDA상에 설치가 됩니다.



- (5) 프로그램이 설치가 완료되면 다운받은 등산용 지도파일을 압축을 풀어서 PDA의 임의의 폴더로 복사합니다. PC 상에서 PDA 장치는 **내 컴퓨터 > Mobile Device > My Pocket PC** 에 있습니다.
- (6) 프로그램을 실행 시키고 프로그램 하단 메뉴 중 **파일 메뉴 > 지도열기** 를 선택해서 지도를 복사한 폴더로 이동한 후 열고자 하는 파일을 **더블 클릭**합니다.

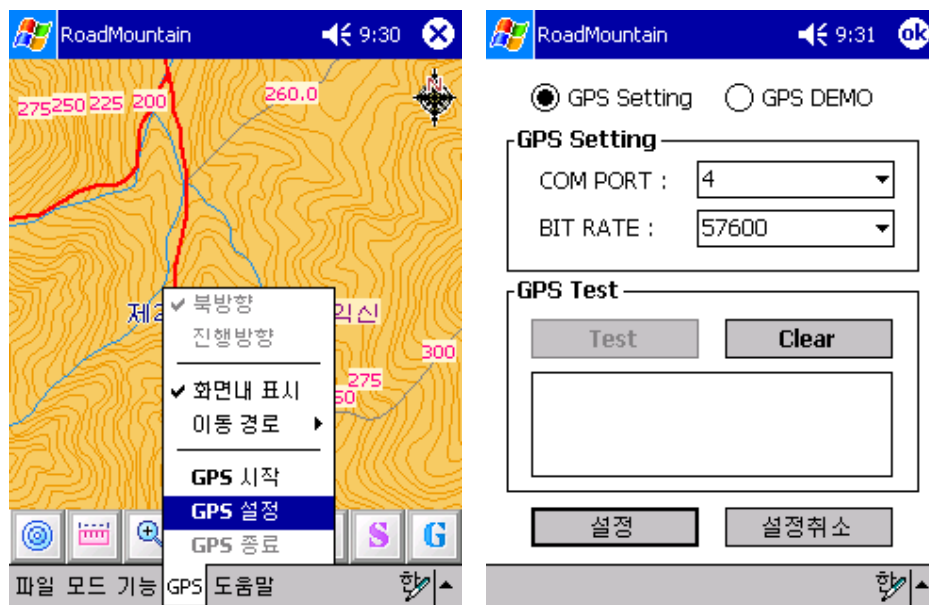


- (7) 이메일을 통해 받은 사용자 아이디와 인증 번호를 입력해 넣습니다. 인증은 프로그램을 맨 처음 설치할 때에만 입력해 주면 다음 실행 시 부터는 입력할 필요가 없습니다. 사용자 이름은 아무 값이나 입력해도 무방합니다.



(8) GPS를 이용한다면 기기에 맞는 설정을 해주어야 합니다. GPS 설정은 프로그램 하단 메뉴 중 **GPS 메뉴 > GPS 설정** 을 선택한 후, 기기에 맞는 **COM PORT** 와 **BIT RATE** 를 설정해 줍니다. **COM PORT** 와 **BIT RATE** 는 PDA 기기에 따라서 다르게 설정을 하셔야 합니다.

| 항 목                   | 설정값                  | 비 고  |
|-----------------------|----------------------|--|
| <b>COM PORT</b><br>설정 | <b>COM 1 - COM 8</b> | <b>GPS</b> 에 따라 다르지만 주로 <b>GPS PDA</b> 일체형이거나 시리얼 타입인 경우는 <b>COM 1</b> (간혹 <b>COM 2</b> ) 이며, <b>CF타입 GPS</b> 는 <b>COM 4-6</b> , 블루투스의 경우는 <b>COM 8</b> 임. |
| <b>BIT RATE</b> 설정    | <b>4800- 115200</b>  | <b>GPS</b> 에 따라 다양하나 대개 <b>4800</b> 혹은 <b>9600</b> 임.(단, 블루투스는 주로 <b>38400</b> )   |



(9) 매뉴얼 내용을 참고해서 각종 메뉴의 기능 설명과 이용 방법을 숙지하신 후 사용하기 바랍니다.

### 3. 프로그램 화면 구성

#### (1) 프로그램 화면



<프로그램 화면 : Map 모드>











<프로그램 화면 : GPS 모드>

#### (2) 메뉴바

파일 모드 기능 GPS 도움말

- 파일 / 모드 / 기능 / GPS / 도움말 메뉴가 있습니다.
- 각각 기능에 대한 자세한 설명은 아래 기능 상세 설명을 읽어 보시기 바랍니다.









#### (3) 아이콘 바

-  GPS 모드 전환 아이콘 (모드 > GPS 모드)
-  거리 측정 아이콘 (기능 > 거리 > 거리계산)
-  화면 확대 아이콘 (모드 > 확대)
-  화면 축소 아이콘 (모드 > 축소)
-  화면 이동 아이콘 (모드 > 이동)
-  사용자 지물 입력 아이콘 (기능 > 사용자 지물 > 사용자 지물 입력)
-  출발지점 선택 아이콘 (기능 > 출발지점 선택)
-  도착지점 선택 아이콘 (기능 > 도착지점 선택)

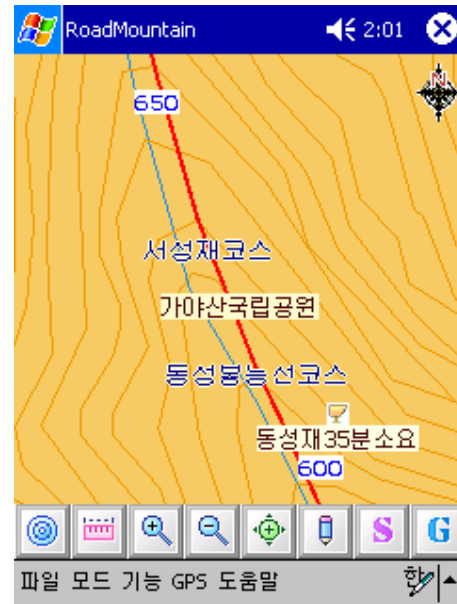
(4) 전자 지도



<등고선/등산로 표시>

-  **권 절, 사찰**
-  **폭포**
-  **야영장**
-  **약수터**
-  **계곡**
-  **산장**
-  **매표소**
-  **산정산**

<각종 지물 심볼 표시>



<전방 소요 시간 표지판 표시>

#### 4. 기능 상세 설명

##### (1) 전자지도 보기 및 조작 하기 (모드 메뉴)

모드 메뉴에서 축소,이동,확대,회전 항목을 클릭한 후 각각의 기능을 이용할 수 있습니다.

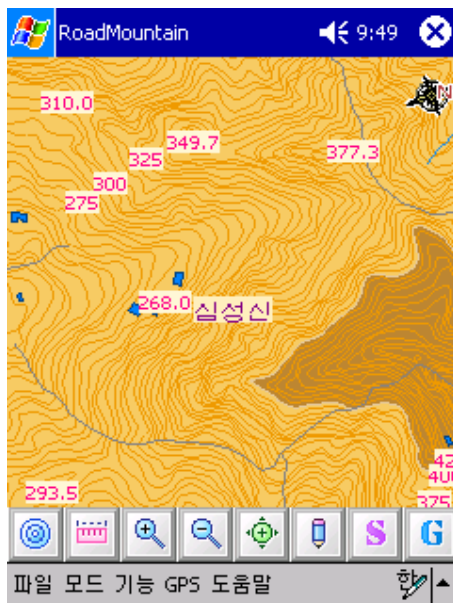
- 정북 방향 : 회전 후 다시 되돌리기 위해 전자 지도 상단이 북 방향으로 향하게 됩니다.
- 전체 보기 : 지도 전체가 화면 상에 보이도록 축소 합니다.



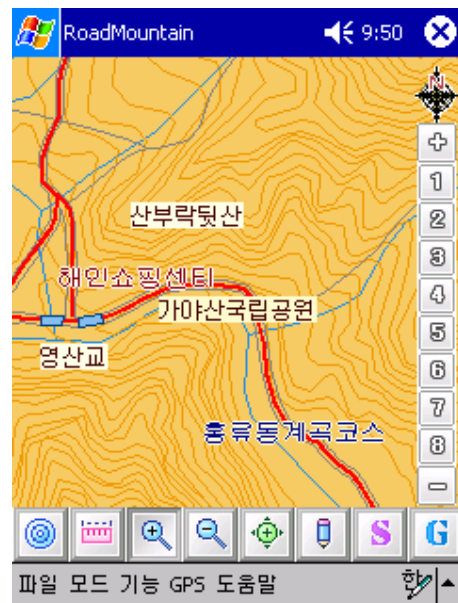
< 지도 이동 >



< 지도 확대/축소 >





< 지도 회전 >



<화면 아이콘을 통한 확대/축소>


화면 하단의 아이콘으로 확대/축소/이동 기능을 보다 손쉽게 사용할 수 있습니다.

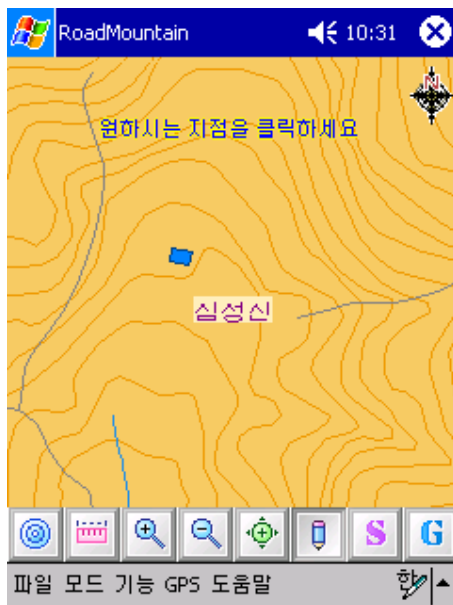
화면 하단의 아이콘 중 이동 기능은  아이콘을 누르시면 사용할 수 있습니다.

확대() 또는 축소() 아이콘을 누르면 화면 우측에 확대/축소의 정도를 나타내는 숫자 아이콘이 나타납니다. 1-8 단계로 확대/축소의 정도가 나타나며 숫자가 클수록 확대가 많이 됩니다.

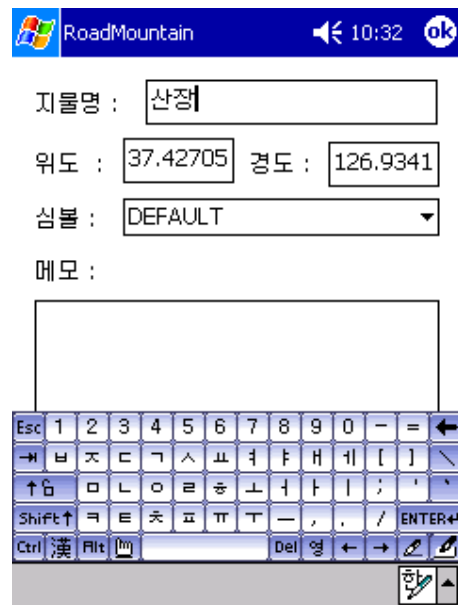
## (2) 사용자 지물 입력 하기 (기능 메뉴)

### a. 사용자 지물 입력하기

기능 메뉴 > 사용자 지물 > 사용자 지물 입력하기 를 클릭하거나 화면 하단의 아이콘 중, 사용자 지물 입력 아이콘() 을 누릅니다. 그리고 화면상에서 저장하기 원하는 지역을 클릭한 후, 입력된 지물에 대한 각종 정보를 입력하시면 저장이 됩니다.



<화면 상에서 입력하기>



<지물 정보 기입하기>

### b. 사용자 지물 수정/삭제 하기

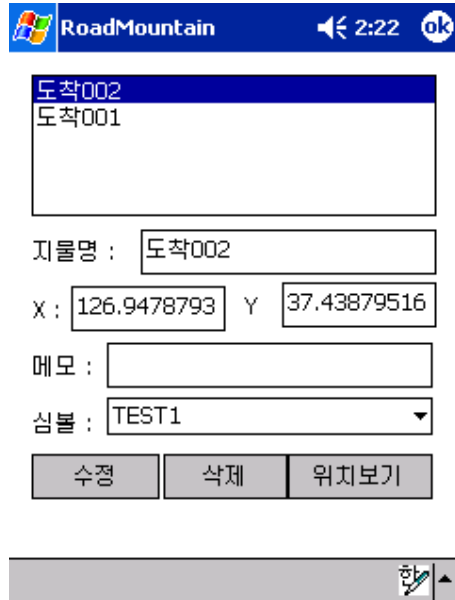
기존에 입력된 사용자 지물의 정보를 수정하거나 삭제할 수 있습니다. 또는 이동하고자 하는 사용자 지물을 선택해서 그 위치로 지도를 이동시킬 수 있습니다.

### c. 사용자 지물 저장/읽기

사용자 지물을 파일로 저장하고, 저장된 지물 정보 파일을 열어 지물 정보를 전자 지도상에 나타낼 수 있습니다.

#### d. 사용자 지물 검색

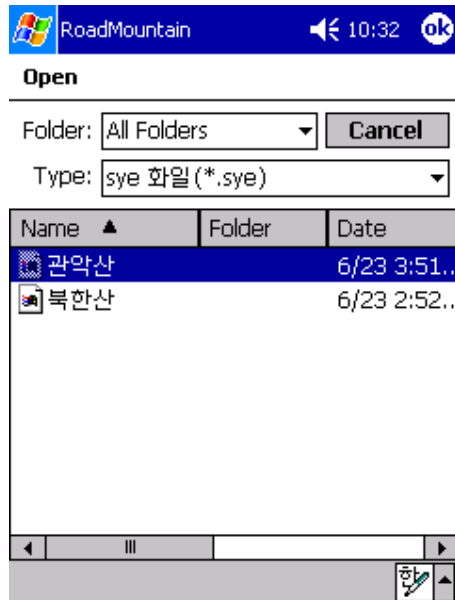
자신이 입력한 사용자 지물 목록에서 찾고자 하는 지물을 찾아서 그 지물의 위치로 이동할 수 있습니다. 전체 검색을 하면 입력된 모든 사용자 지물의 리스트가 나옵니다.



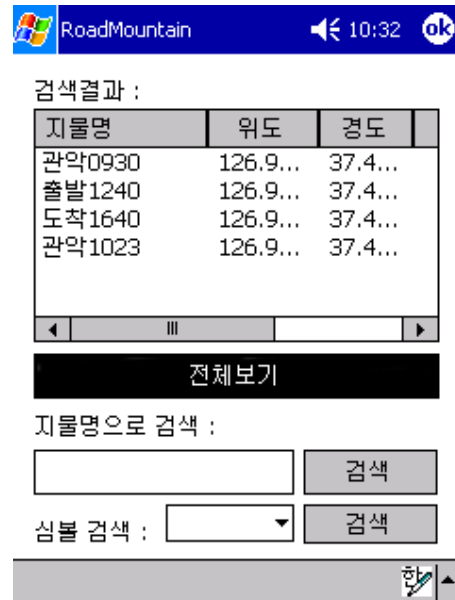
<사용자 지물 수정/삭제>



<사용자 지물 저장>



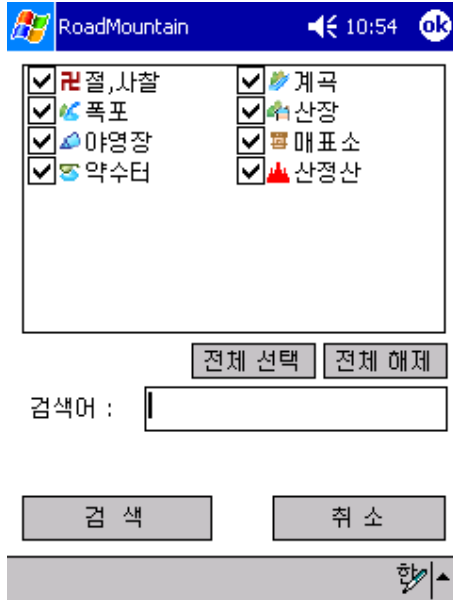
<사용자 지물 읽기>



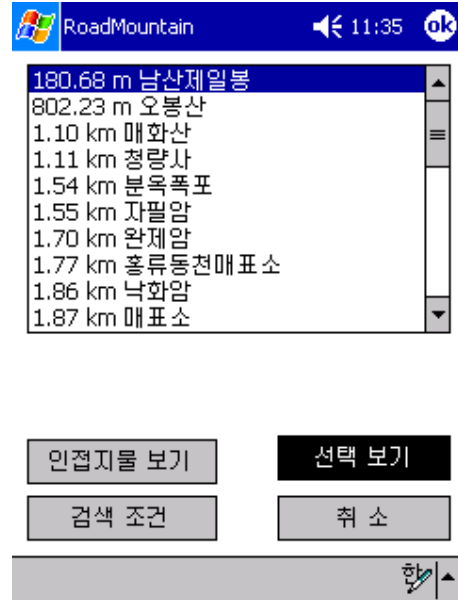
<사용자 지물 검색>

### (3) 지물 검색하기 (기능 메뉴)

- a. 지도 화면의 가운데를 중심으로 일정 반경내에 있는 지물을 검색합니다.
- b. **기능 메뉴 > 인접지물검색** 를 클릭하면 검색 화면이 나타나게 됩니다. 검색을 원하는 지물을 선택하거나, 검색어를 입력해서 검색 버튼을 누르면 검색 결과가 나오게 됩니다.
- c. 검색 결과 중 하나를 선택한 후 선택 보기 버튼을 누르면 화면에 표시해 줍니다.



<검색 지물 선택 및 검색어 입력>



<검색 결과 목록 보기>



<검색 지물 보기>

**(4) 출발지/도착지 설정하기 (기능 메뉴)**

- a. 지도상에서 출발 지점과 도착 지점을 선택할 수 있습니다.
- b. 화면 하단의 시작지 아이콘( **S** ) 과 도착지 아이콘( **G** )으로 선택할 수 있습니다.
- c. **GPS**가 수신되는 경우 도착 지점이 설정되어 있으면 현재 위치에서 도착 지점까지의 방향을 화살표로 나타내 줍니다.
- d. 현재 위치가 도착 지점으로부터 반경**100m** 및 **50m** 안에 진입하게 되면, 음성안내 메시지가 나오게 됩니다.



<출발 지점/도착 지점 설정>



<도착지까지 방향 표시>

(5) 거리 측정 하기 (기능 메뉴)

- a. 기능 메뉴 > 거리 > 거리 계산 을 클릭하면 화면상에서 임의의 점 사이의 거리를 측정 할 수 있습니다.
- b. 화면 하단의 거리 측정 아이콘 ( )으로도 거리를 측정할 수 있습니다.
- c. 기능 메뉴 > 거리 > 입력된 거리 지우기 를 클릭하면 화면상에 나타난 측정된 거리를 지울 수 있습니다.



<거리 계산 하기>



<거리 계산 결과>

**(6) 이동 경로 저장/표시 (GPS 메뉴)**

- a. **GPS 메뉴 > 이동경로 > 이동경로표시** 를 클릭하면, **GPS** 신호를 받고 있을 때, 이동한 궤적을 지도상에 표시해 줍니다.
- b. **GPS 메뉴 > 이동경로 > 이동경로저장** 을 클릭하면, 파일 형태로 이동한 궤적을 저장할 수 있습니다.
- c. **GPS 메뉴 > 이동경로 > 이동경로읽기** 를 클릭하면, 저장된 이동 경로 파일을 지도상에 나타낼 수 있습니다.



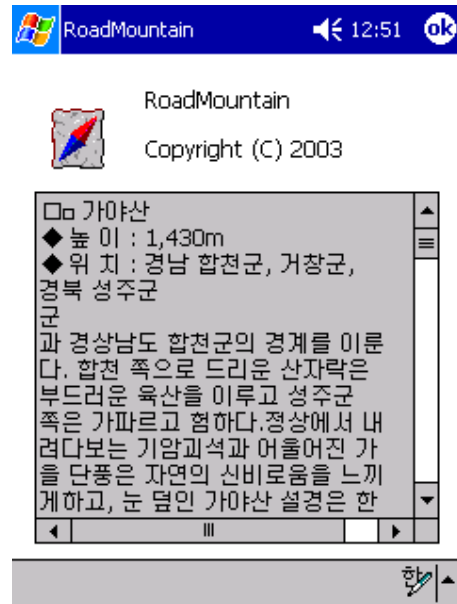
<이동 경로 표시 하기>



<이동 경로 저장 하기>

(7) 산 정보 보기 (도움말 메뉴)

a. **도움말 메뉴 > About RoadMountain** 을 클릭하면 현재 열려져 있는 지도에 대한 상세한 설명이 나옵니다. 높이, 위치, 특징, 산행길잡이, 교통편 의 내용이 나오게 됩니다.



#### 4. 고객 지원

- ◆ 저희 쇼핑몰 사이트인 **GPS 마트(<http://www.gpsmart.co.kr>)**에 오시면 제품에 대한 상세한 정보를 보실 수 있으며, 문의 및 답변이 가능합니다.
- ◆ 제품에 대한 문의나 기타 사항에 대해 연락하시기 위해서는 이메일과 전화를 이용해 주십시오
  - E-mail : [passcomm@gissoft.co.kr](mailto:passcomm@gissoft.co.kr)
  - 전 화 : 02-874-0285 (내선 137) / 팩스 : 02-872-0285